

**POLSKI ZWIĄZEK HODOWCÓW KONI**



## **IDENTYFIKACJA KONI**

**Instrukcja sporządzania opisu słownego i graficznego koni**

**WARSZAWA 2003**



## WPROWADZENIE

Przepisy Unii Europejskiej nakładają obowiązek identyfikacji zwierząt gospodarskich, w tym również koni. Przyjętym sposobem identyfikacji dla tego gatunku jest sporządzenie opisu słownego i graficznego, zamieszczonego w paszporcie konia. Dokument taki powinien towarzyszyć koniowi przy każdym jego przemieszczaniu się w kraju i za granicą, a każdy posiadacz konia powinien przekazywać go wraz z koniem nowemu posiadaczowi.

Zgodnie ze zmianami w ustawie o zwalczaniu chorób zakaźnych zwierząt, badaniu zwierząt rzeźnych i mięsa oraz o Inspekcji Weterynaryjnej /Dz.U.Nr 52, poz.450 z dnia 28.03.2003r./, do wystawiania paszportów uprawnione są podmioty prowadzące księgi stadne, a opisu koni mogą dokonywać wyłącznie uprawnione przez nie osoby. Każda z osób uprawnionych przez PZHK zostaje wpisana na listę prowadzoną przez Polski Związek Hodowców Koni.

Opis konia składa się z dwóch części:

- opisu słownego, określającego pisemnie maść, odmiany i znaki szczególne konia;
- diagramu, który graficznie przedstawia znaki zawarte w opisie słownym.

Celem wiernego opisu konia jest uniemożliwienie ewentualnych zamian /podstawienia innego konia/. Opis graficzny powinien być wykonany starannie, z dokładnym zaznaczeniem zasięgu, konfiguracji i anatomicznego rozmieszczenia odmian konia i znaków szczególnych.

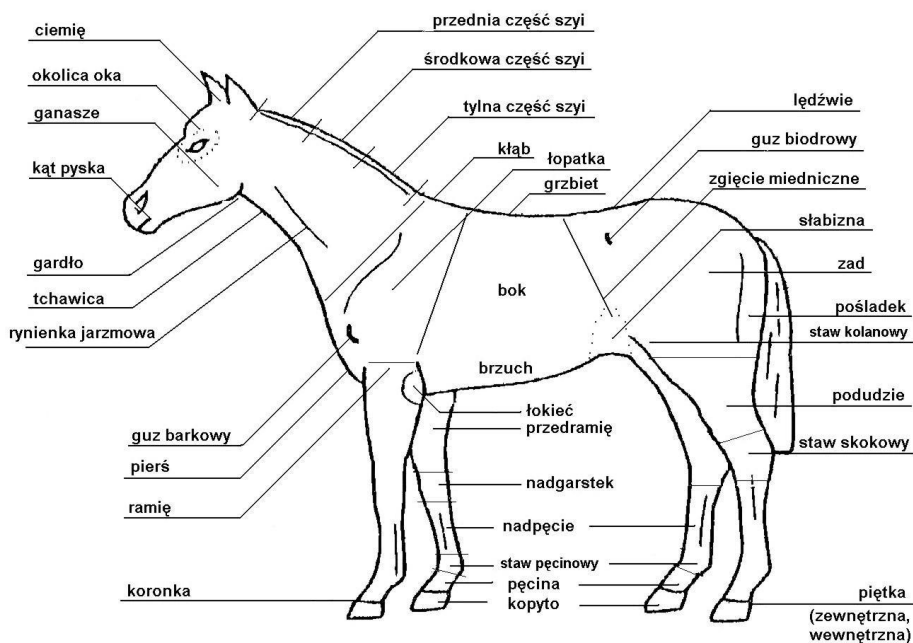
Przed przystąpieniem do opisu konia należy sprawdzić jego tożsamość z dokumentem hodowlanym, jeśli takowy był wystawiony. Podany w dokumentach hodowlanych rok urodzenia konia należy sprawdzić poprzez ocenę wieku konia na podstawie uzębienia. U koni, dla których dotychczas nie było sporządzonego dokumentu, należy określić płeć oraz przybliżony rok urodzenia na podstawie uzębienia.

Koń do opisu powinien być przedstawiony w ogłowie i prezentowany w dobrym świetle dziennym, na zewnątrz stajni. Wymagana jest czystość, zwłaszcza dolnych partii kończyn. Dokonując opisu należy zwrócić szczególną uwagę na prawidłowe określenie lewej i prawej strony konia. Za lewą i prawą stronę uważa się lewą i prawą stronę konia, a nie opisującego go człowieka.

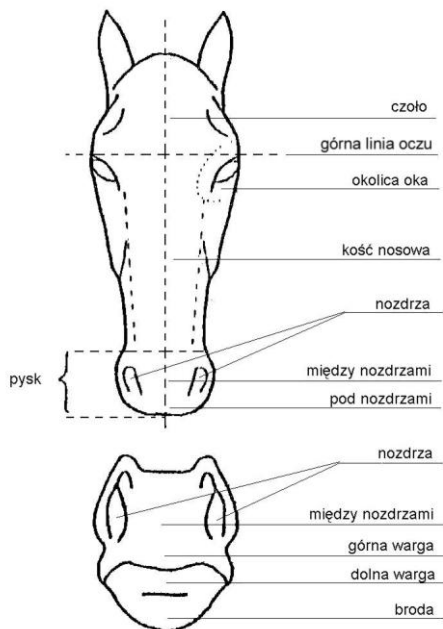
Opis konia rozpocząć należy od określenia płci (klacz, ogier, wałach), wieku (podaje się rok urodzenia, a nie liczbę lat), maści zasadniczej, odmian na głowie, kończynach (w kolejności: lewa przednia, prawa przednia, prawa tylna, lewa tylna), wicherków oraz innych znaków szczególnych na

głowie i tułowiu, ew. znaków wypalonych lub wymrożonych oraz trwałych blizn. Jako znaki szczególne podaje się takie cechy, jak: rybie oko, utrata oka, uszkodzone ucho /ucięte/, wady zgryzu /szczupaczy, karpiowaty/, trwałe blizny, białe plamki występujące na ciele konia z natury i powstałe na skutek odparzenia, siwizny /kępki białych włosów/, ciemne plamki, dołki - zagłębienia w mięśniach /tzw. „pchnięcie lanca”/, tatuaże, białe włosy w ciemnej grzywie i ogonie, odmiany „obrysowane”, prążki zebroidalne, pręgę grzbietową, prążki /paski/ na kopytach, kopyta białe /cieliste/ u koni siwych i inne np. braki w uzębieniu stałym.

U koni bez odmian lub z małą ilością odmian należy zaznaczyć większą liczbę charakterystycznych wicherków!



**Rys. 1.** Terminologia okolic ciała stosowana przy opisie konia.



**Rys.2.** Terminologia okolic głowy konia używana przy opisie.



## ZASADY OPISU I IDENTYFIKACJI KONI

1. Żrebięta i konie dorosłe identyfikuje się na podstawie opisu maści, odmian i wieku. Konie wpisane do ksiąg mogą być oznaczone piętnem (znakiem) tych ksiąg, jak również mogą posiadać wypalone (wymrożone) odpowiednie numery i znaki na skórze; można też spotkać tatuaże na wewnętrznej stronie górnej wargi.
2. Opis maści i odmian powinien być przeprowadzony przed odsadzeniem źrebięcia od matki tj. w wieku około 6 miesięcy życia.

### 3. Maść.

Należy pamiętać, że źrebię zmieniając sierść zmienia odcień na ciemniejszy lub jaśniejszy, dlatego należy zwracać uwagę na maść źrebięcia na głowie, szyi i pośladkach.

Wskazane jest sporządzanie opisu po ukończeniu przez źrebię 3 miesięcy, kiedy maść i odmiany są już ustalone.

**kasztanowata (kaszt.)** - brązowożółtawe zabarwienie sierści, ogon i grzywa tej samej lub jaśniejszej barwy, ciemna skóra.

Rozróżniamy odcienie maści kasztanowatej:

- jasnokasztanowata (j.kaszt.) - barwa jasnorudożółta, ogon i grzywa jasne,
- kasztanowata (kaszt.) - barwa rudożółta, ogon i grzywa tej samej barwy lub nieco jaśniejsze,
- brudnokasztanowata (br.kaszt.) - barwa ciemnobrunatna, do czekoladowej, ogon i grzywa jaśniejsze,
- ciemnokasztanowata (c.kaszt.) - barwa ciemnobrazowa do czekoladowej, ogon i grzywa tej samej barwy,
- złotokasztanowata (zł.kaszt.) - rudożółta, o złocistym połysku, ogon i grzywa jaśniejsze lub tej samej barwy.

**gniada (gn.)** - sierść czerwobrunatna o różnym natężeniu barwy, ogon i grzywa zawsze czarnej barwy. Kończyny do stawów nadgarstkowych i skokowych przeważnie czarne.

Rozróżniamy odcienie maści gniadej:

- jasnogniada (j.gn.) - barwa jasnoczerwobrunatna z żółtawym odcieniem, na brzuchu i pachwinach jaśniejsza, często bez wyraźnego czarnego zabarwienia kończyn. W maści tej występują czasem tzw. konie gniade zielononogie, u których zabarwienie kończyn ma kolor szarozielony, a grzywa i ogon bywają w siwiźnie,

- gniada (gn.) - barwa czerwono-brunatna, nieraz w odcieniu wiśniowym,
- ciemnogniada (c.gn.) - barwa ciemnobrązowa, często ciemniejsze jabiąka,
- skarogniada (sk.gn.) - barwa prawie czarna, latem często o odcieniu grafitowym, na nozdrzach, pachwinach i czasem na wewnętrznej stronie kończyn podpalanie (sierść barwy brunatnej lub żółtawej).

**kara (kara)** - sierść, ogon i grzywa barwy jednolicie czarnej.

**siwa (siwa)** - na ciemnej skórze białe włosy z różną domieszką włosów zabarwionych. Grzywa i ogon białe, białoczarne, czarne. Konie siwe z wiekiem bieleją, często dostają „hreczki” - brunatnych plamek na białej sierści. Żrebięta siwe rodzą się innej maści, mają jednakże na powiekach i wokół oczu pojedyncze białe włosy.

**biała (biała)** - na białej (różowej) skórze biała sierść, biała grzywa i ogon, okolica oczu i pyska bez pigmentu. Maść bardzo rzadko spotykana - żrebięta tej maści rodzą się białe.

**bułana (buł.)** - sierść żółtobezowobrazowa, ogon i grzywa czarne, kończyny powyżej stawów pęciniowych zwykle czarne. Występuje ciemna pręga na grzbiecie i często pręgowanie na podramieniu i podudziu. Zewnętrzne włosy grzywy i przy nasadzie ogona często mają barwę jasną, ale pozostałe są zawsze czarne. Występuje różne natężenie barwy, od jasnobułanej (j.buł.) do ciemnobułanej (c.buł.).

**izabelowata (izab.)** - sierść barwy zbliżonej do koloru słabo wypieczonej bułki, grzywa i ogon zawsze są barwy jaśniejszej lub białej.

**myszata (mysz.)** - zabarwienie sierści popielate o różnym natężeniu, od jasnomyszatej (j.mysz.) do ciemnomyszatej (c.mysz.), ciemna pręga na grzbiecie i często pręgowanie na kończynach. Czasem maść myszata w niektórych partiach kłody przechodzi w odcień bułany tworząc maść bułano-myszata (buł.-mysz.).

**dereszowata (der.)** - sierść składa się z włosów siwych (białych) oraz gniadych, kasztanowatych lub też karych w ilości mniej więcej pół na pół. Głowa i często dolne partie kończyn są maści zasadniczej.

U żrebiąt dereszowatych występują białe włosy na całym ciele, głowa pozostaje innej maści w odróżnieniu od żrebięcia siwego, które zawsze bieleje od głowy.



W zależności od maści zasadniczej rozróżniamy konie: gniadodereszowate (gn.der.), kasztanowatodereszowate (kasztder.), karodereszowate (karoder.).

Maść dereszowata jest charakterystyczna dla koni zimnokrwistych i ich pochodnych, u koni szlachetnych występuje sporadycznie.

**srokata (sr.)** - nieregularne plamy białe na tle maści zasadniczej. W zależności od tego, jakiej maści są ciemne plamy, rozróżniamy konie: gniadosrokate (gn.sr.), karosrokate (karosr.), kasztanowatosrokate (kasztd.sr.), siwosrokate (siwosr.).

Konie srokate pod plamami maści gniadej, karej, kasztanowatej lub siwej mają skórę ciemną, a pod plamami białymi mają skórę różową. Konie siwosrokate z wiekiem bieleją.

**tarantowata (tar.)** - rozróżniamy następujące warianty tej maści:

a. na tle maści białej (skóra różowa), na całym ciele łącznie z głową i kończynami, porozrzucane ciemne jabłka (plamy) różnej wielkości (tzw. lampart). W zależności od barwy tych plam rozróżniamy konie: gniadotarantowate (gn.tar.), kasztanowatotarantowate (kasztd.tar.), karotarantowate (karotar.), siwotarantowate (siwotar.), gdy na tle maści białej (skóra różowa) występują ciemnosiwie plamy (skóra ciemna) z wiekiem bielejące,

b. obok jednej z maści zasadniczych występuje maść siwa na zadzie, lędźwiach i grzbiecie, a na tym tle ciemne plamy pokrywające prawie całego konia. Z wiekiem maść podstawowa jest wypierana przez siwą, od zadu ku głowie i kończynom. W zależności od maści zasadniczej oraz w odróżnieniu od wariantu pierwszego, maść tę określamy jako tarantowatogniada (tar.gn.), tarantowatokasztanowata (tar.kasztd.) itd.,

c. koń maści zasadniczej posiada na lędźwiach i zadzie dużą, ograniczoną konturem białą plamę, na której rozrzucone są ciemnej barwy jabłka różnej wielkości. W zależności od maści zasadniczej rozróżniamy konie: czapraczo-tarantowatogniade (czapr.-tar.gn.) itd.

Mogą występować również konie tarantowate bez wyraźnego wariantu (typu) tarantowatości. W zależności od przeważających cech umaszczenia, zaliczamy je do jednego z ww. 3 wariantów tej maści.

**w siwiźnie (w siw.)** - gdy na tle umaszczenia zasadniczego na całym ciele rozrzucone są pojedyncze siwe włosy.

Do opisu maści dodaje się wówczas słowo „w siwiźnie” (w siw.).

#### 4. **Ogólne zasady dziedziczenia maści**

- a. Jeżeli źrebię jest siwe, to przynajmniej jedno z rodziców musi być siwe.
- b. Od rodziców maści kasztanowatej urodzi się źrebię kasztanowate.
- c. Jeżeli źrebię jest dereszowate, to przynajmniej jedno z rodziców musi być dereszowate.
- d. Jeżeli źrebię jest srokate, to przynajmniej jedno z rodziców musi być srokate.
- e. Jeżeli źrebię jest tarantowate, to przynajmniej jedno z rodziców musi być tarantowate.

5. **Odmiany** - białe plamy na głowie, kończynach, rzadziej w innych miejscach np. na brzuchu, łopatce itp. Przy koniach o maści srokatej i tarantowatej opisuje się odmiany na głowie i kończynach, jeżeli są one ciemno umaszczone.

Kolejność opisu odmian: głowa, kończyny: lewa przednia (l.p.), prawa przednia (pr.p.), prawa tylna (pr.t.), lewa tylna (l.t.), oraz pozostałe odmiany i znaki szczególne.

#### 1. **Odmiany na głowie**

siwizna (siw.) - zwykle na czole pojedyncze siwe włosy nie tworzące wyraźnej plamy. To samo może być na kości nosowej, kończynach i kłodzie.

kwiatek (kw.) - na czole mały pęczek siwych włosów.

gwiazdka (gw.) - na czole biała plama.

gwiazda (gwiazda) - na czole większa biała plama mniej więcej wielkości jabłka. Gwiazdka i gwiazda mogą być „nieregularne” (nier.), podłużne (podł.), trójkątne (trójk.), półksiężycowate (półks.) itp.

strzałka (strz.) - biała kreska często zwązająca się dołem, biegnąca od czoła w dół w kierunku nozdrzy. Może być skierowana ukośnie, opisujemy ją wówczas jako „lewo-” lub „prawoskośną” (l.skos., pr.skos.). Strzałka może być „krótka” (kr.), „przerywana” (przer.) lub „zanikająca” (zanik.), aż do pojedynczych włosów układających się w linię.

gwiazda lub gwiazdka ze strzałką (gwiazda ze strz., gw. ze strz.) - jeśli biała plama na czole przechodzi w strzałkę.

gwiazdka, strzałka (gw., strz.) - jeśli pomiędzy nimi jest przerwa.

łysina (łys.) - biały pas biegnący od czoła w kierunku nozdrzy. W zależności od jego szerokości określamy „wąską łysinę” (w.łys.), „łysinę” (łys.) i „szeroka łysinę” (szer.łys.).

Łysina może zachodzić na jedno, oba nozdrza lub między nozdrza (łys.na l.nozd.), (łys.na ob.nozd.), (łys.m.nozd.). Łysina może zachodzić na górną wargę, wówczas określamy np. „łysina na oba nozdrza i górną wargę” (łys.na ob.nozd. i g.war.). Jeżeli łysina jest wyraźnie skierowana skośnie, opisujemy ją jako „lewo-” lub „prawoskośna” (l.skos., pr.skos.), łysina może być „nieregularna” (nier.), „przewężona” (przew.) lub „rozszerzająca się” (rozs.), jak również może np. zaczynać się od 1/3 kości nosowej (łys.od 1/3 k.nos.)

latarnia (lat.) - bardzo szeroka łysina zachodząca na oczy, obejmująca prawie całą przednią część głowy.

chrapka (chr.) - cielistą plama lub plamka między nozdrzami.

górną wargą (g.war.) - biała plama lub plamy na górnej wardze, ewentualnie dodając np. określenie „z lewej strony” (z l. str.)

dolną wargą (d.war.) - biała plama lub plamy na dolnej wardze. Jeżeli biała plama lub plamy obejmują również podbródek, piszemy: „dolna wargą z podbródkiem” (d.war.z podbr.).

obie wargi (ob.war.) - wargą górną i dolną białą lub mające białe plamy.

żabi pysk (żabi pysk) - pstrokate, nakrapiane zabarwienie obu warg, na różowej skórze małe, ciemno zabarwione plamy.

mleczny pysk (ml.pysk) - dolna część pyska biała (jak gdyby zamaczana w mleku).

plama, plamka (pl.) - biała lub ciemna plama lub plamka nie kwalifikująca się do żadnego z ww. określeń.

## **2. Odmiany na kończynach**

Opis odmian na kończynach zaczyna się od lewej przedniej (l.p.), dalej prawej przedniej (l.t.), prawej tylnej (pr.t.) i kończy na lewej tylnej (l.t.). Po zakończeniu opisu każdej kończyny stawia się przecinek. Jeżeli na którejś kończynie nie ma odmian, nie wymienia się jej, a opisuje następną w kolejności. Jeżeli na obu kończynach są te same odmiany pisze się „obie” (ob.), np. „obie przednie” (ob.p.), „obie prawe” (ob.pr.).

piętka (pięt.) - biała plama na jednej lub obu piętach, należy podać: „zewnątrzna piętka” (zewn.

pięt.) lub „wewnętrzna” (wewn.pięt.) czy też „obie” (ob.pięt.).

korona (kor.) - cała korona biała lub biała z przodu, od strony zewnętrznej, czy wewnętrznej. W zależności od zasięgu białej plamy opisuje się: „korona” (kor.), „korona od zewnątrz” (kor.od zewn.) itp. Jeżeli na białej koronie występują plamy maściste, wówczas podaje się „korona nakrapiana” (kor.nakr.).

W przypadku, gdy kończyny są ciemne i występują białe plamy (plamki) na koronie, wówczas podaje się „białe plamy na koronie” (białe pl.na kor.).

pęcina (pęc.) - w zależności od tego, jak daleko sięga biała plama opisuje się: „1/2 pęciny” (1/2 pęc.), „pęcina” (pęc.), używając dodatkowo określeń „nieregularnie” (nier.), „od wewnątrz” (od wewn.), „od zewnątrz” (od zewn.), „z przodu” (z prz.), „z tyłu” (z tyłu).

staw pęciny (st.pęc.) - odmianę określa się podając „1/2 stawu pęciny” (1/2 st.pęc.) lub „ze stawem pęciny” (ze st.pęc.) jeżeli białe umaszczenie obejmuje cały staw, „powyżej stawu pęciny” (pow.st.pęc.) jeżeli odmiana sięga nieco powyżej stawu, ale nie osiąga 1/3 nadpęcia.

nadpęcie (nadp.) - w zależności od zasięgu białego umaszczenia podaje się: „nadpęcie” (nadp.), „1/3 nadpęcia” (1/3 nadp.), „1/2 nadpęcia” (1/2 nadp.), „3/4 nadpęcia” (3/4 nadp.), dodatkowo określając np. „od wewnątrz” (od wewn.), „od zewnątrz” (od zewn.), „z tyłu” (z tyłu), „z przodu” (z prz.) lub „nieregularnie” (nier.). Określenie „nieregularnie” stosuje się, gdy biała barwa układa się w nieregularną linię (zęby), nie wykazując wyraźnego obniżenia czy podwyższenia.

Jeżeli np. nadpęcie od zewnątrz jest białe do 1/3 wysokości, a od strony wewnętrznej do  $\frac{3}{4}$  wysokości - najpierw uwzględnia się najniższy zasięg barwy białej dodając „od wewnątrz do 3/4” (l.p.1/3 nadp. od zewn. od wewn. do 3/4).

Podobnie postępujemy w przypadku opisu innych odmian na kończynach (pęcina, staw pęciny, staw nadgarstkowy, skokowy).

staw nadgarstkowy (st.nadg.) lub staw skokowy (st.skok.) - opisuje się podobnie jak staw pęciny, np. „1/2 stawu nadgarstkowego” (1/2 st.nadg.), „ze stawem skokowym” (ze st.skok.), „powyżej stawu skokowego” (pow.st.skok.).

kopyto (kopyto) - tylko w przypadku koni siwych, które mają kopyta białe lub prażkowane (podłużne pręgi schodzące od korony), należy w opisie kończyn podać np. „prawa przednia pięćca, kopyto białe” (pr.p.pęc. kopyto białe) lub „lewa tylna 1/2 nadpięcia, korona nakrapiana, kopyto prażkowane). Jest to ważne przy identyfikacji starszych koni maści siwej, które już wybielały (białe kopyto dowodzi, że na kończynie jest biała odmiana tzn. pod białą sierścią skóra jest różowa).

Uwaga! Często na białej odmianie mogą występować ciemne plamy, np. na koronce, piętках i między piętками.

Jeżeli koń nie ma odmian, pisze się „bez odmian” (b.o.).

### **3. Znaki szczególne**

Na końcu opisuje się białe i ciemne plamy na pozostałych częściach ciała np. na brzuchu - „biała plama na prawej stronie brzucha” (b.plama na pr.str.brzucha), udzie itp.

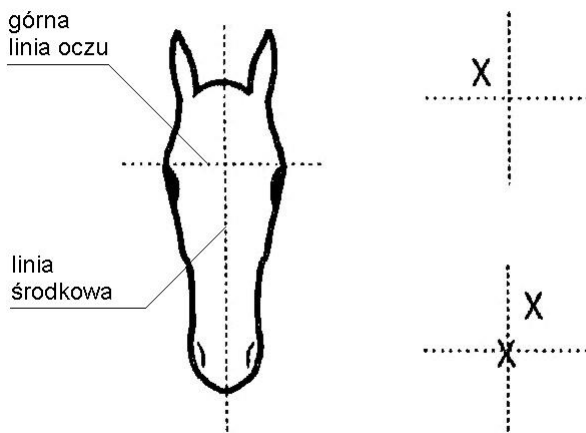
Należy również zwrócić uwagę na ewentualne palenia lub mrożenia, wykonane pod siodeł, na udzie, szyi i łopatce, po prawej lub lewej stronie konia.

Białe, wyraźne plamy powstałe wskutek odparzenia lub wyraźne blizny pourazowe o charakterze trwałym, uwzględnia się przy opisie.

„rybie oko” - oko o bezbarwnej tęczówce, zwykle występuje z latarnią bądź szeroką łysiną, opisuje się np. „lewe oko rybie” (l. oko rybie).

„wicherek” - zakłócenie we wzorze sierści; naturalny, wichrowaty skręt włosów okrywowych, wynikły z różnego kierunku wzrostu włosów w tym miejscu. Wicherki mogą przybierać różne formy - od skręconych wokół jednego punktu do falistych.

Opis wicherka polega na określeniu jego miejsca - graficznie i opisowo. W tym celu część przednią głowy dzieli się linią środkową: od czoła, poprzez przegrodę nosową i górną linią przebiegającą między najwyższymi punktami gałki ocznej. Gdy w bliskim sąsiedztwie pojawiają się dwa wicherki lub więcej, ich położenie można określić względem siebie.



**Rys. 3.** Linie orientujące położenie wicherka:  
a) w naturze, b) w dokumentach hodowlanych.

Położenie wicherka zaznacza się krzyżykiem „x” na rysunku, dodatkowo opisując słownie, np. „wich.pow. linii oczu na pr. od linii środk.” lub „dwa wich. - jeden na linii oczu i linii środk., drugi pow. linii oczu na l. od linii środk.” itp.

Nie opisuje się wicherka pod grzywką, gdyż jest on charakterystyczny dla większości koni i nie ma znaczenia dla identyfikacji.

Na pozostałych częściach konia podaje się lokalizację wicherków określając ich położenie zgodnie z nazewnictwem budowy ciała konia (Rys.1.)

#### **4. Określenia i skróty obowiązujące przy opisie koni**

##### a. Przy opisie maści:

biała	biała
brudno	br.
bułana	buł.
ciemno	c.

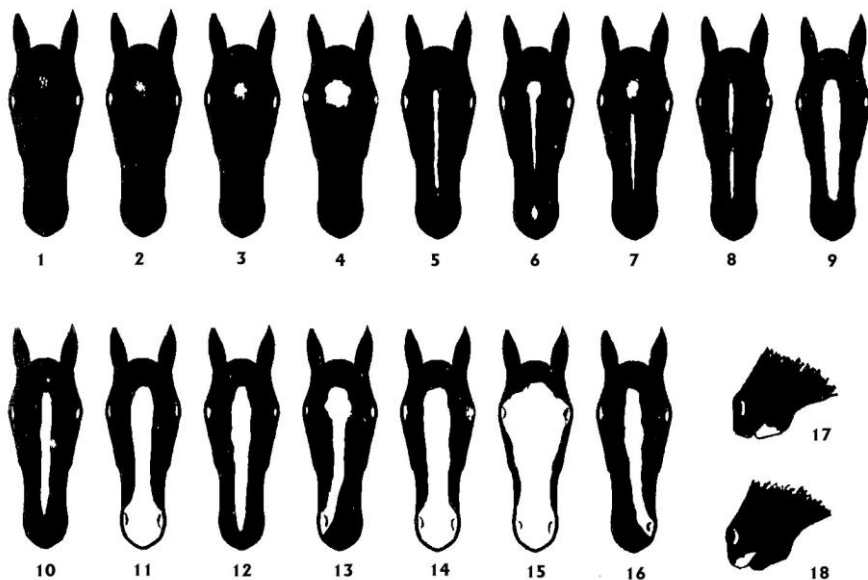
czapraczno	czapr.
dereszowata	der.
gniada, gniado	gn.
izabelowata	izab.
jasno	j.
kara, karo	kara, karo
kasztanowata, kasztanowato	kaszt.
myszata	mysz.
siwa	siwa
skarogniada	sk.gn.
srokata	sr.
tarantowata	tar.
w siwiźnie	w siw.
złoto	zł.

b. Przy opisie odmian:

bez odmian	b.o.
chrapka	chr.
cielista	ciel.
dolna	d.
górna	g.
gwiazda	gwiazda
gwiazdka	gw.
klinem	klin.
kopyto	kopyto
korona	kor.
kość nosowa	k.nos.
krótka	kr.
kształt	ksz.
kwiatek	kw.
latarnia	lat.
lewa, lewe, lewo	l.
lewoskośna	l.skos.
linia środkowa	linia środk.
łysina	łys.
między	m.
mleczny pysk	ml.pysk
nadpęcie	nadp.
nakrapiane, nakrapiana	nakr.
na lewo	na l.
na prawo	na pr.
nieregularnie, nieregularna	nier.
niżej	niż.
nozdrze, nozdrza	noz.
obie, oba	ob.
od wewnątrz	od wew.
od zewnątrz	od zew.

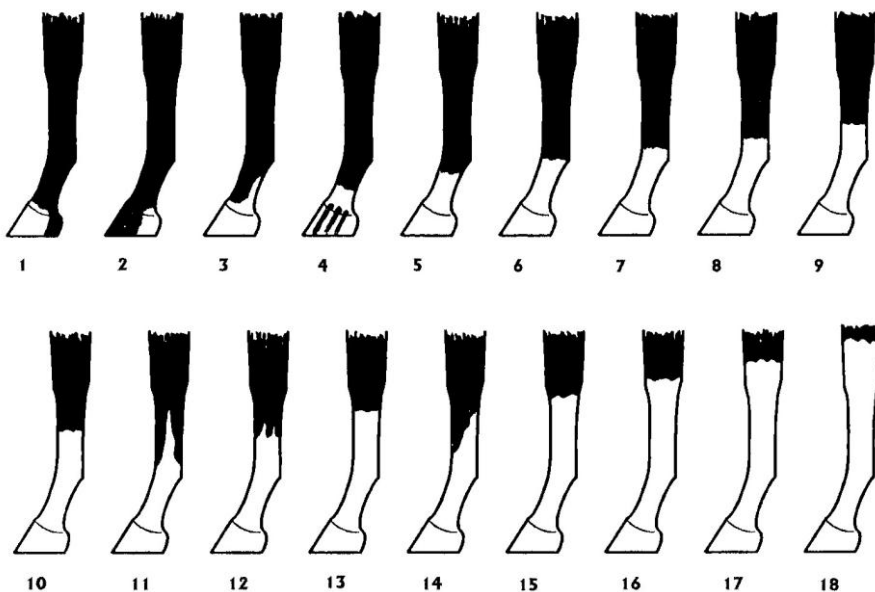
pęcina	pęc.
piętka, piętki	pięt.
plama, plamka	pl.
podłużna	podł.
poniżej	pon.
powyżej	pow.
półksiężycowata	półks.
prawa, prawe, prawo	pr.
prawoskośna	pr.skos.
przednia, przednie	p.
przerywana	przer.
rozszerzająca się	rozzsz.
rybie oko	rybie oko
siwizna	siw.
skośna	skos.
staw nadgarstkowy	st.nadg.
staw pęcinowy	st.pęc.
staw skokowy	st.skok.
strzałka	strz.
szeroka	szer.
trójkątna	trójk.
tylna, tylne	t.
warga, wargi	war.
wąska	w.
wicherek	wich.
wyżej	wyż.
zanikająca	zanik.
ze stawem	ze st.
z przodu	z prz.
z tyłu	z tyłu
zwążająca się	zweż.
żabi pysk	żabi pysk





**Rys.4. Przykłady odmian na głowie i ich opis**

1. siwizna (siw.)
2. kwiatek (kw.)
3. gwiazdka (gw.)
4. gwiazda (gwiazda)
5. strzałka (strz.)
6. gwiazdka ze strzałką, chrapka (gw.ze strz.chr.)
7. gwiazdka strzałka (gw.strz.)
8. przerywana strzałka (przer.strz.)
9. łysina (łys.)
10. wąska łysina (w.łys.)
11. łysina na oba nozdrza (łys.na oba nozd.)
12. łysina między nozdrza (łys.m.nozd.)
13. gwiazda z łysiną prawoskośną na nozdrze (gwiazda z łys.pr.skos.na nozd.)
14. szeroka łysina na oba nozdrza (szer.łys.na oba nozd.)
15. latarnia (lat.)
16. łysina lewoskośna na nozdrze (łys.l.skos.na nozd.)
17. dolna warga (d.war.)
18. górna warga (g.war.)



**Rys.5. Przykłady odmian na kończynach i ich opis**

1. korona (kor.)
2. piętka od zewnątrz (pięt.od zewn.)
3. korona, z tyłu pęcina nieregularnie (kor.z tyłu pęc.nier.)
4. 1/2 pęciny, korona nakrapiana (1/2 pęc.kor.nakr.)
5. pęcina (pęc.)
6. 1/2 stawu pęciny (1/2 st.pęc.)
7. ze stawem pęciny (ze st.pęc.)
8. powyżej stawu pęciny (pow.st.pęc.)
9. 1/3 nadpęcia (1/3 nadp.)
10. 1/2 nadpęcia (1/2 nadp.)
11. staw pęciny, od zewnątrz klinem do 3/4 nadpęcia (st.pęc.od zewn.klin. 3/4 nadp.)
12. 1/2 nadpęcia nieregularnie (1/2 nadp.nier.)
13. 3/4 nadpęcia (3/4 nadp.)
14. 1/3 nadpęcia z przodu, z tyłu 3/4 (1/3 nadp.z prz. z tyłu 3/4)
15. nadpęcie (nadp.)
16. 1/2 stawu nadgarstkowego (1/2 st.nadg.)
17. ze stawem nadgarstkowym (ze st.nadg.)
18. powyżej stawu nadgarstkowego (pow.st.nadg.)

## DIAGRAM - technika sporządzania

### Opis - uwagi ogólne

- a. Diagram należy wypełnić przy użyciu czerwonego i czarnego długopisu.
- b. Nie należy używać niebieskiego długopisu z uwagi na trudności w kopiowaniu.
- c. Nie wolno używać atramentu, ponieważ diagram może zostać zniszczony w razie zamoczenia.
- d. Nie wolno używać kolorowych ołówków, które dają się wymazać gumką.
- e. Część opisowa powinna być wykonana najpierw słownie przy użyciu czarnego długopisu, następnie zaznacza się na diagramie wszystkie charakterystyczne odmiany kolorem czerwonym i czarnym.
- f. Rozpoczyna się od głowy, następnie opisuje się w kolejności kończyny a na końcu kłode. Należy upewnić się, czy opis i diagram są zgodne.

Czerwonym długopisem rysuje się na diagramie wszystko, co na ciele konia ma kolor biały.

#### a. Białe odmiany.

Odmiany powinny być dokładnie narysowane konturem, zaznaczone wszelkie nieregularności, bez cieniowania.

#### b. Odmiany „obrysowane”.

Białe odmiany, na konturach których skóra jest ciemna, a włos jasny - „obrysowane”, zaznaczamy podwójną czerwoną linią na diagramie. Tak samo postępuje się w przypadku cielistej odmiany obrysowanej obwódka.

#### c. Kępki białych włosów i siwizny.

Kępki białych włosów lub obszary posiwiałe są oznaczone przez pojedyncze, krótkie kreski.

#### d. Niepigmentowane powierzchnie.

Powierzchnie pozbawione pigmentu /cielistość/, które występują najczęściej na pysku oraz rybie oczy są w całości wypełnione kolorem czerwonym.

#### e. Kopyta.

Obrysowuje się od dołu kontur białych /cielistych/ kopyt **tylko u koni siwych**. U koni wszystkich maści prążkowanie kopyt zaznacza się pionowymi kreskami.

#### f. Białe łaty.

Białe łaty na koniach srokatych powinny być zakreskowane, w odróżnieniu od innych plam (odmian na głowie i nogach). Białe nogi, jeśli są połączone z białymi łatami na kłodzie, są zakreskowane. Jeśli odmiana na kończynie nie jest powiązana z łatami na kłodzie, zaznacza się ją tak, jak odmiany na koniach maścistych.

g. Różne.

- białe plamki na koronie, na kończynie bez odmiany, zaznaczamy czerwonymi kropkami,
- obecność białych włosów w grzywie i ogonie należy oznaczyć czerwonymi kreskami,
- widoczne białe znaki nabyte wskutek odparzeń, odmrożeń itp. należy oznaczyć na diagramie, jak inne białe odmiany,
- znaki i piętna mrożone również zaznacza się kolorem czerwonym.

**Czarnym długopisem** rysuje się na diagramie wszystko, co nie jest białe na koniu, a ma znaczenie dla identyfikacji.

a. Wicherki.

Wicherki są oznaczone krzyżykiem „x”, jeżeli wicherki jest wydłużony, pokazane jest to jako ciągła linia odchodząca od „x” w górę lub w dół. Jeżeli dwa wicherki są połączone, łączenie zaznacza się linią przerywaną.

b. Czarne plamy i znaki.

Czarne i ciemne plamy, plamki i znaki na sierści oraz wewnątrz białych odmian lub obszarów pozbawionych pigmentu, powinny być obrysowane czarną linią i pozostawione niezacieniowane. Domieszki maściwych włosów na białych odmianach oznaczamy czarnymi kreskami. Czarnymi kropkami zaznacza się nakrapiane korony, jak również maściaste plamki na białej pęcinnie i nadpęciu.

c. Blizny.

Trwałe blizny pozostałe po operacjach, skaleczeniach i wypadkach oznaczamy strzałkami wskazującymi ich położenie.

Tak samo oznaczamy brak oka.

d. Piętna.

Piętna /palenia/ powinny być narysowane na czarno. Jeżeli ich kształt jest nieczytelny, należy traktować je jako blizny i oznaczyć strzałką.

e. Piętno Mahometa /"pchnięcie lanca"/.

Piętno Mahometa oznacza się małym trójkątem.

f. Prążki zebroidalne.

Prążki na kłębie i kończynach oznaczane są przez pogrubione czarne linie, narysowane zgodnie z ich przebiegiem.

g. Pręga grzbietowa.

Pręgę grzbietową oznacza się pogrubioną czarną linią nad linią grzbietu. Powinna ona zaczynać się i kończyć zgodnie z przebiegiem.

#### h. Kasztany.

Zarys kasztanów powinien być obrysowany dla wszystkich koni nie posiadających żadnych odmian i tylko trzy i mniej wicherków. Kształt kasztanów powinien być obrysowany w odniesieniu do pionu. Kasztany mogą być także sfotografowane z odległości około 50cm, pod warunkiem, że kamera jest ustawiona na wysokości kasztanów.

#### i. Wnętrostwo.

Wnętrostwo zaznaczamy strzałką w kierunku puzdra z tej strony sylwetki konia, po której nie zstąpiło jądro i oznaczamy literami:

- l.wn. - lewostronny wnęter,
- pr.wn. - prawostronny wnęter,
- l.wn. z lewej i pr.wn. z prawej - obustronny wnęter.



## ROZPOZNAWANIE WIEKU KONI NA PODSTAWIE UZĘBIENIA

Wiek konia rozpoznaje się najpierw po wyrastaniu zębów mlecznych i ścieraniu się na nich rejestrów, następnie po zmianie zębów mlecznych na stałe i wreszcie po ścieraniu się rejestrów na zębach stałych. Kiedy rejestry zostaną już starte na wszystkich zębach stałych, wtedy wiek konia określa się po kształcie powierzchni trącej zębów, które również w miarę upływu czasu przyjmują coraz to inne formy.

Wiek konia rozpoznajemy po jego zębach siecznych, których koń ma po trzy pary w każdej szczęce. Środkowa para jest nazwana cęgami, następna para - średniakami, a zewnętrzna - okrajkami. Na powierzchni trącej zębów siecznych występują wgłębienia zwane rejestrami. Rejestry w zębach mlecznych są płytkie (ok. 1,5 - 3 mm) i jednakowo głębokie w szczęce górnej i dolnej. Natomiast rejestry w zębach stałych szczęki górnej mają 12 mm, a dolnej - 6 mm głębokości.

Żrebię rodzi się przeważnie z cęgami mlecznymi albo ukazują się one w pierwszych dniach życia. Średniaki mleczne wyrzynają się w wieku 4 - 6 tygodni, a okrajki między 6 a 9 miesiącem życia. Rejestry na cęgach mlecznych ścierają się w wieku około 1 roku, na średniakach w wieku około 1,5 roku, a na okrajkach w wieku 2 lat.

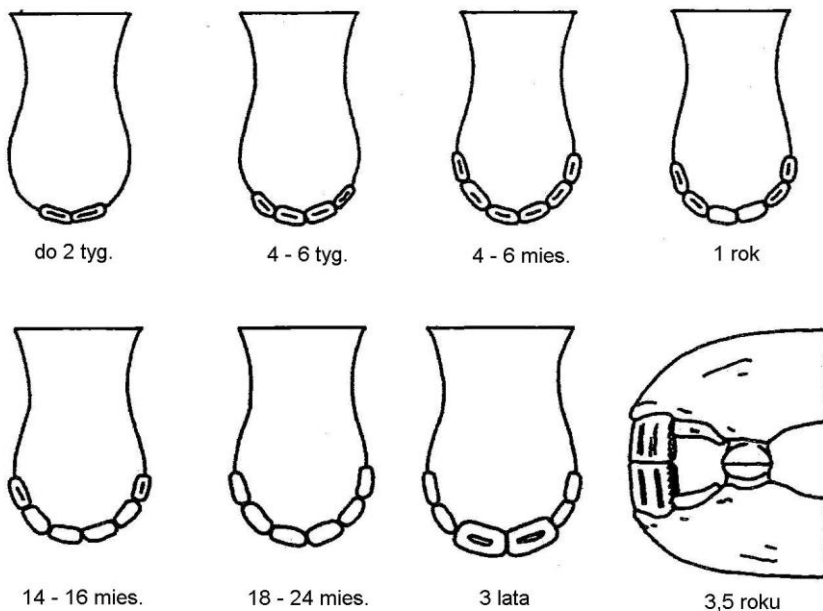
W wieku 2,5 roku koń rozpoczyna zmianę zębów mlecznych na stałe - najpierw wypadają cęgi mleczne, na miejsce których wyrastają cęgi stałe, które w wieku 3 lat są w pełni wyrosnięte. W wieku 3,5 roku wypadają średniaki mleczne i zostają zastąpione przez średniaki stałe u konia 4-letniego. W wieku 4,5 roku wypadają okrajki mleczne, a wyrastają na ich miejsce okrajki stałe. Koń 5-letni powinien mieć już wszystkie stałe zęby sieczne w pełni wyrosnięte, w tym wieku u większości ogierów i wałachów pojawiają się kły.

Rejestry na zębach stałych ścierają się z szybkością około 2 mm rocznie, do całkowitego starcia rejestrów na szczęce dolnej potrzeba 3 lat, a na szczęce górnej - 6 lat. Na tej podstawie można określić dość dokładnie wiek konia do około 11-12 roku życia. Rejestry na cęgach szczęki dolnej starte są więc w wieku 6 lat, na średniakach - w wieku 7 lat, a na okrajkach - w wieku 8 lat. Na cęgach szczęki górnej rejestry ścierają się dwa razy dłużej, więc następuje to odpowiednio w wieku 9, 10 i 11 lat. Rejestry na okrajkach ścierają się mniej regularnie i czasami pozostają o rok dłużej, ponadto w wieku 9 lat na okrajkach górnych tworzy się tzw. wrąb.

Dalsze określenie wieku konia przeprowadza się na podstawie kształtu powierzchni trącej zębów siecznych. Wyróżnia się cztery okresy kształtu powierzchni trącej:

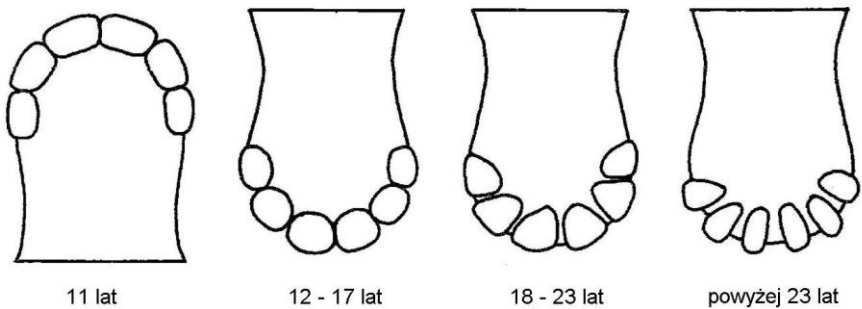
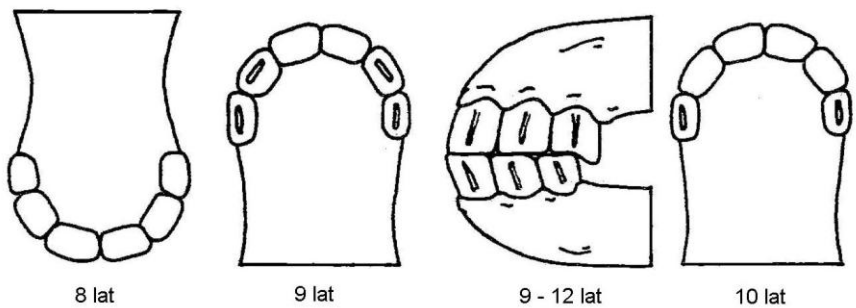
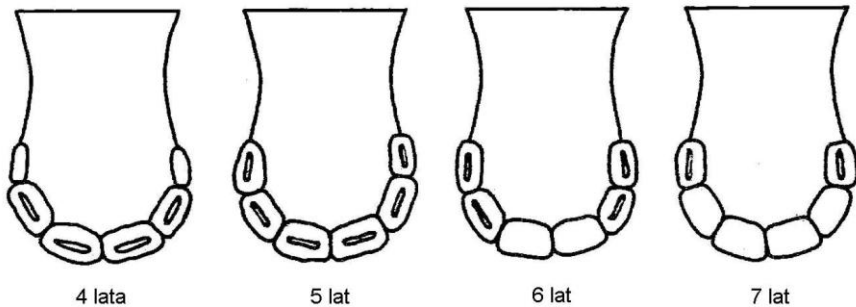
- poprzecznie owalny - od 6 do 11 lat,
- okrągły - od 12 do 17 lat,
- trójkątny - od 18 do 23 lat,
- podłużnie owalny - powyżej 24 lat.

Nie jest to jednak ocena dokładna, szybkość ścierania się powierzchni trącej zębów zależna jest m.in. od rodzaju podawanej paszy, wad w uzębieniu oraz od występowania łykawości. Ocena ta wymaga poza tym dużej fachowości oceniającego.

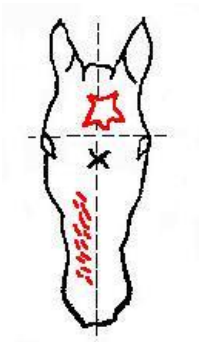


**Rys. 6a.** Określanie wieku konia po zębach.

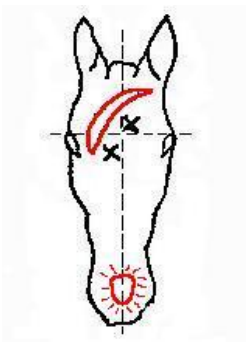




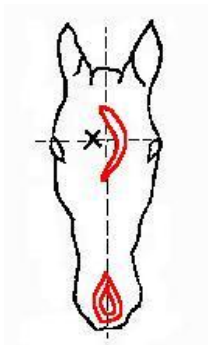
**Rys. 6b.** Określanie wieku konia po zębach - cd.



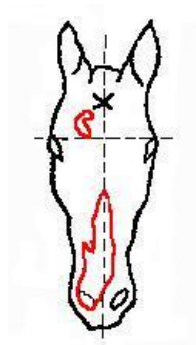
nier.gwiazda, pr.str.siw. na k.nos.,  
wich.pon.linii oczu na linii środk.



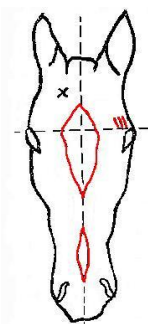
pr.skos.gwiazda w kształt półksi., chr. w siw.,  
dwa wich.pow. i pon. linii oczu na l. i pr. od  
linii środk.



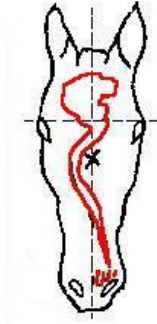
l.str.gwiazda w kształt półksi., chr., wich. na  
linii oczu na pr. od linii środk.



pr.str.kw., łys. od 1/2 k.nos. zach. na  
pr.nozd., wich.pow. linii oczu na linii  
środk.



podł. gwiazda, kr.strz.na końcu k.  
nos., siw.nad l. okiem, wich. pow. linii  
oczu na pr. od linii środk.



nier.gwiazda z pr.str.strz. skracającą na  
l., siw.pow.l.nozd., wich. pon. linii oczu na  
linii środk.

